

# VIVIER TOURISTIQUE ET DEVELOPPEMENT SOCIOECONOMIQUE DE LA VILLE DE MAN (OUEST DE CÔTE D'IVOIRE)

**TAPE Sophie Pulchérie**

Université Peleforo GON COULIBALY

BP 1328 Korhogo (Côte d'Ivoire)

pultap78@yahoo.fr

## RESUME

Le tourisme est l'activité par excellence de la mise en valeur du patrimoine historique, naturel et culturel d'un pays. Il contribue alors à son rayonnement à travers l'attractivité des sites d'un espace donné. La Côte d'Ivoire dispose d'un important vivier touristique urbain. Man, localité située à l'Ouest du pays n'est pas en marge de cette réalité.

Le présent article vise une meilleure connaissance des potentialités touristiques dans la ville de Man à travers l'identification des sites touristiques et les activités économiques inhérentes à son développement. La méthodologie se base sur la recherche documentaire, l'observation sur le terrain à travers la visite des sites touristiques, les entretiens et les questionnaires.

Les résultats ont montré que la localité d'étude regorge de viviers touristiques variés. Ils constituent une attraction aux retombées économiques importantes. Singulièrement au niveau de l'apport du festival Nihidaley sur l'économie locale, 70 % des enquêtés ont affirmé une grande satisfaction contre 20 % pour une satisfaction moyenne. Par ailleurs, l'activité touristique impulse le développement des activités économiques dans la ville.

**Mots-clés :** Côte d'Ivoire, Man, Vivier touristique, Développement socioéconomique.

## ABSTRACT

Tourism is the ultimate activity for showcasing a country's historical, natural, and cultural heritage. It contributes to its influence through the attractiveness of sites in a given area. Côte d'Ivoire has a significant urban tourism base. Man, a town located in the west of the country, is no exception to this reality.

This article aims to gain a better understanding of the tourist potential in the city of Man by identifying tourist sites and the economic activities inherent in its development. The methodology is based on documentary research, field observation through visits to tourist sites, interviews and questionnaires.

The results showed that the study area is full of diverse tourist attractions. They constitute an attraction with significant economic benefits. Particularly in terms of the Nihidaley festival's contribution to the local economy, 70% of respondents expressed great satisfaction, compared to 20% for average satisfaction. Furthermore, tourism activity drives the development of economic activities in the city.

**Keywords:** Côte d'Ivoire, Man, Tourism potential, Socioeconomic development

## INTRODUCTION

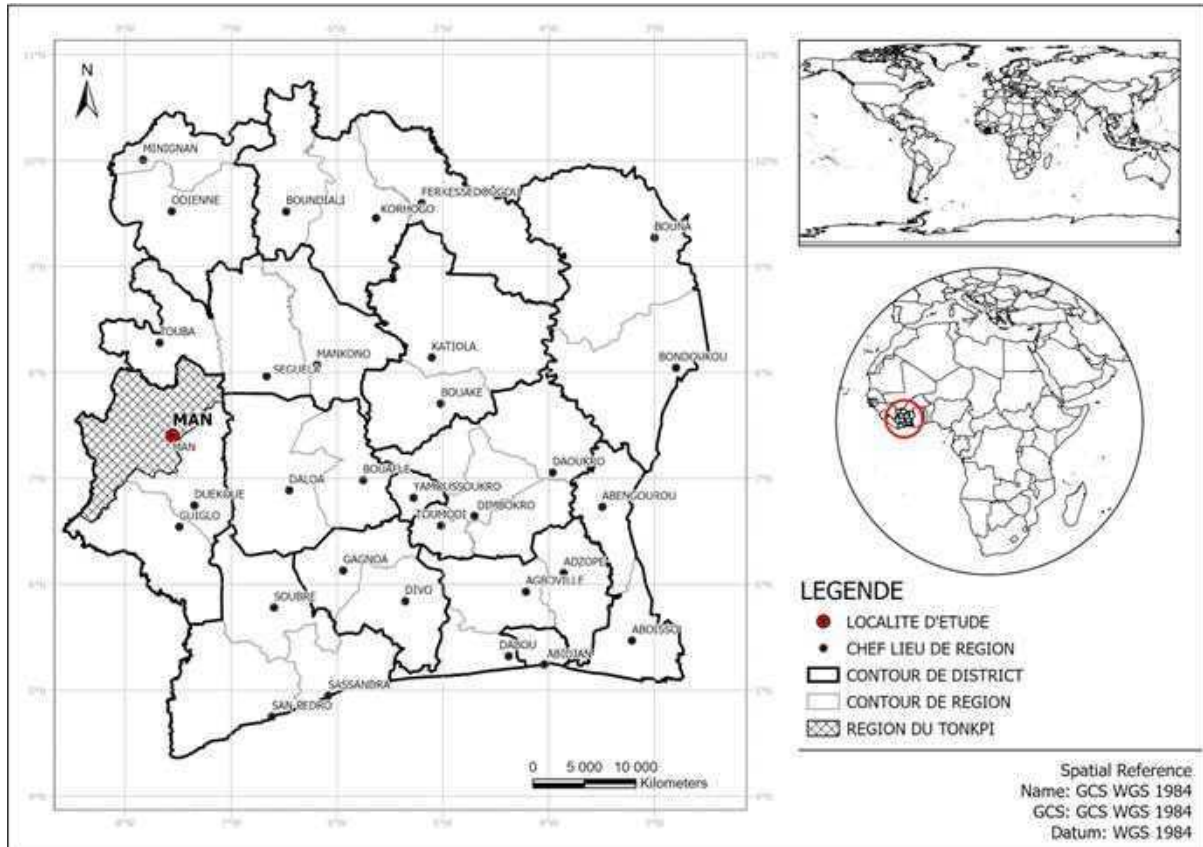
La Côte d'Ivoire regorge d'énormes potentialités indispensables pour son développement. Son économie est particulièrement basée sur trois piliers que sont les secteurs primaire 14,8%, secondaire (23,7%) et le tertiaire (61,6%) qui prédomine (Ministère de l'économie, des finances, de la souveraineté industrielle et économique, 2025), et constitue l'objet de notre étude. Caractérisé par les activités de services, ce domaine rencontre des défis majeurs à relever

en ce qui concerne l'établissement d'un environnement favorable pour son développement (C. F. DAMOTA, 2016, p180). Plusieurs initiatives sont mises en place pour développer ce secteur, mais particulièrement celui du tourisme (S. P. TAPE, 2023, p11), à travers des projets infrastructurels d'envergure à réaliser notamment le « Tour de la nation » et la politique « Sublime Côte d'Ivoire » qui vise la valorisation des sites touristiques. En effet, ce programme débuté en 2018, compte faire du pays une destination touristique privilégiée en Afrique pouvant attirer entre 4 et 5 millions de touristes en Côte d'Ivoire (Ministère du tourisme et des Loisirs, 2019). Il projette donc de faire du pays un modèle de performance économique et d'innovation touristique. Face à cette vision de l'Etat ivoirien de relancer l'activité touristique, il urgeait de faire l'état des lieux des atouts touristiques d'une ville. Le présent article a pour objectif d'analyser l'environnement touristique de la ville de Man située à l'ouest de la Côte d'Ivoire. En effet, sa localisation dans la partie montagneuse du pays, son histoire et sa culture présagent du site d'étude un potentiel développement de l'activité touristique. Le dynamisme du secteur touristique devrait donc impulser le développement socioéconomique de la ville et de ces périphéries. Il est donc important de relever les questions suivantes : Quelles sont les différentes potentialités touristiques de la ville ? Quelles sont les activités socioéconomiques contribuant au développement du tourisme dans la ville de Man ?

## CADRE GEOGRAPHIQUE

Située au 7°24'45" de latitude Nord et au 7°33'13" de longitude Ouest (GCS WGS 84), Man est localisée au nord de l'équateur à environ 823 km de celui-ci. Elle se trouve à environ 590 km au nord-ouest de la capitale économique Abidjan, soit 10 heures de route en voiture ou 1 heure de vol domestique (Figure 1).

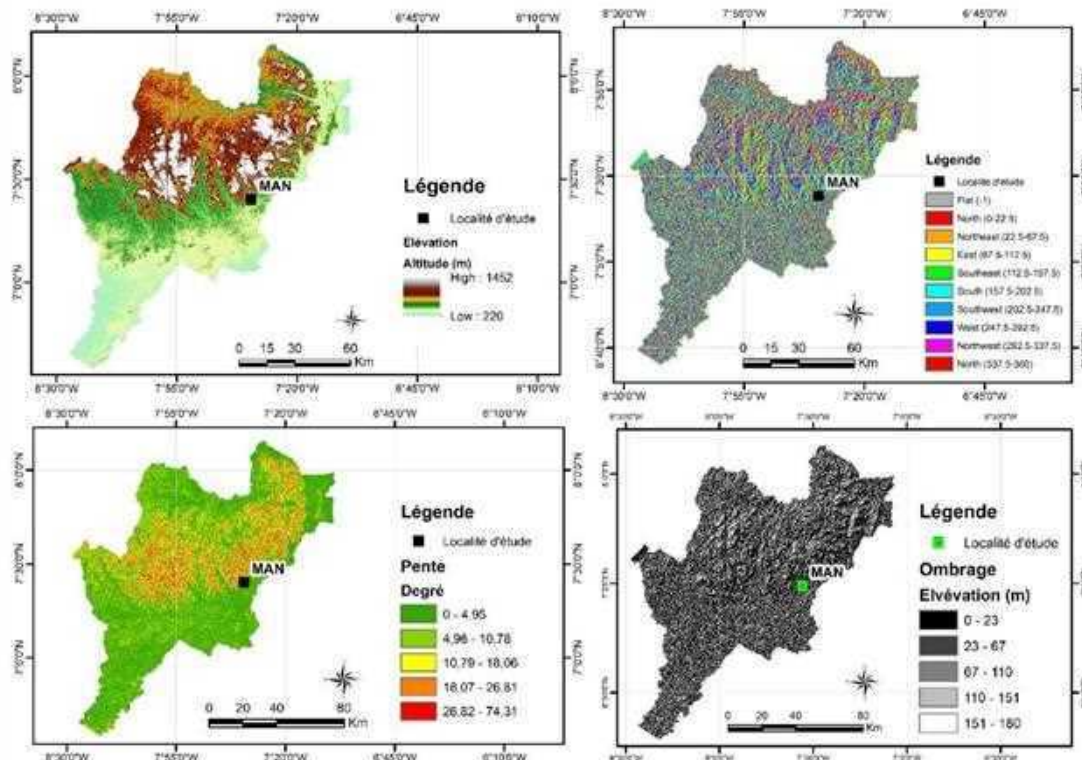
Figure 1 : Localisation de la ville Man



Source : BNETD, 2020

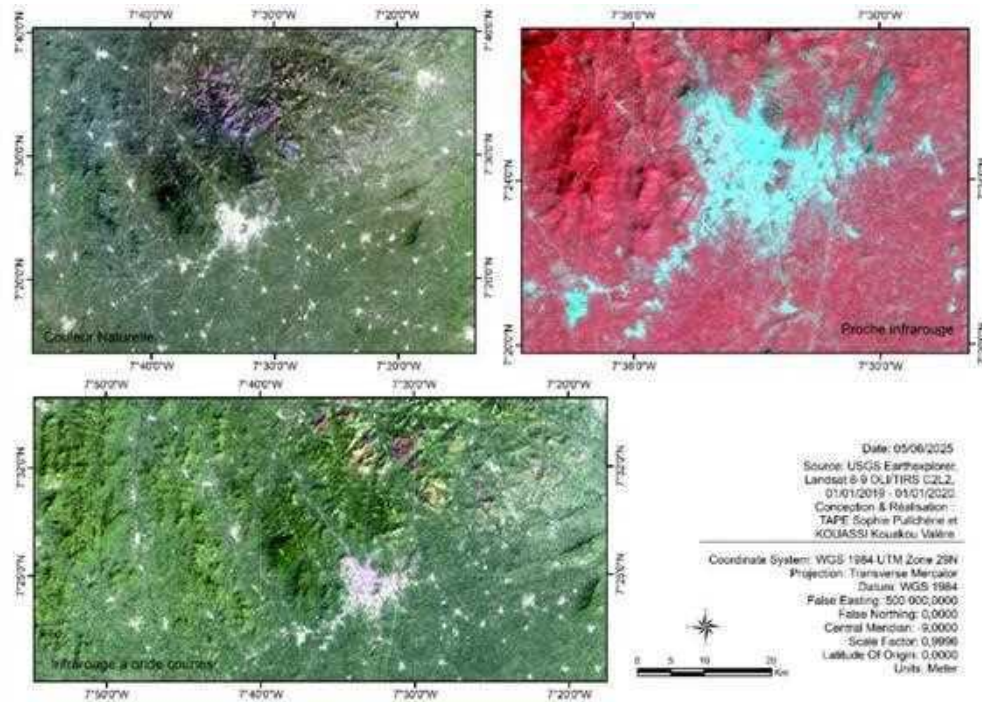
Chef-lieu de la région du Tonkpi, elle est la onzième ville la plus peuplée du pays avec une population de 241 969 habitants (INS-RGPH 2021) et une superficie de 65 000 hectares, soit 650 km<sup>2</sup> pour une densité de 372 habitants au km<sup>2</sup>. Sa particularité provient de l'originalité de son relief qui se caractérise par un ensemble de massif montagneux (Figure 2 et 3). Les plus hautes cimes régionales atteignent approximativement les 1400 m. Appelée aussi la « ville des 18 montagnes », Man compte parmi les destinations touristiques ivoiriennes les plus prisées.

Figure 2 : Caractéristiques du relief de la ville de Man



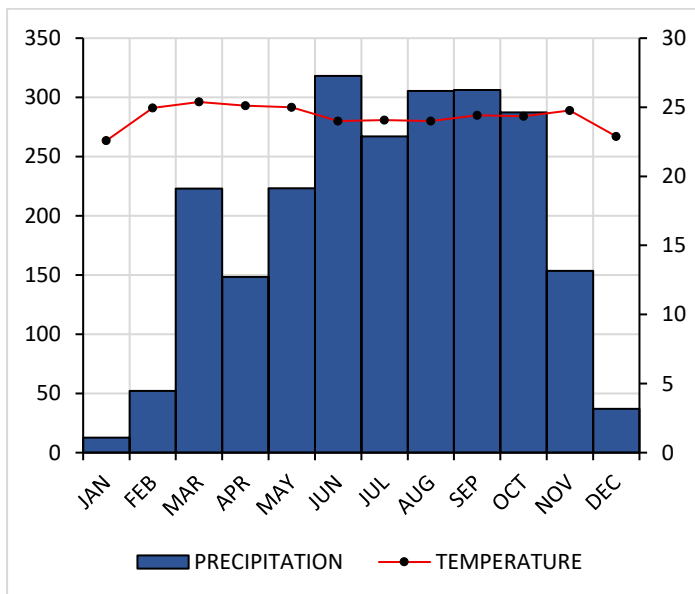
La zone d'implantation de la ville est caractérisée par une végétation luxuriante observable à travers les images Lansatsat 8-9, OLI pour des visualisations en couleur naturelle, Proche infrarouge et en infrarouge à onde courte (Figure 3).

Figure 3 : Site de la ville dans l'environnement naturel



Par ailleurs, les précipitations moyennes mensuelles de l'année 2023 atteignent 318 millimètres de pluies. Quant au volume annuel des pluies, il est de 2300 millimètres. La température moyenne avoisine les 25°C pour les mois les plus chauds et 22°C pour les mois les plus froids pour une moyenne annuelle de 24°C (Figure 4).

Figure 4 : Diagramme ombrothermique des précipitations et températures de Man en 2023



Source : Sodexam, 2024

## METHODOLOGIE

La démarche méthodologique s'est basée sur les méthodes de collecte de données notamment la recherche documentaire, les enquêtes de terrain et l'observation directe ; et les méthodes de traitement et d'analyse des données.

**Tableau I :** Répartition des différentes activités de collectes de données

Recherche documentaire	Observation sur le terrain	Entretiens
Articles scientifiques	Visite des sites touristiques	Collectivités locales
Mémoires scientifiques	Prise de vue photographique	Gérants de sites touristiques et population
Thèse de doctorat	Espaces gastronomiques	Gérants des lieux de restauration
Ouvrages de méthodologie	Voie et moyens de communication	Gérants des activités de loisirs
Œuvres sur le tourisme	Les hôtels, maquis et bars	Gérants d'hôtels

Source : Méthodologie de collecte de données, Juin 2025

La recherche documentaire a permis de mettre en place une base de données à travers des lectures basées sur des articles scientifiques, des thèses et mémoires scientifiques en lien avec la ville de Man et les activités touristiques, les théories et modèles de développement touristique et plus particulièrement des images satellitaires de l'espace d'étude. Les entretiens ont été réalisés avec le responsable technique ainsi que ses 02 collaborateurs à la mairie, les 02 agents de la Direction du Plan et de l'Urbanisme présents lors de notre passage dans la ville ainsi que les 03 agents de la Direction du Tourisme et des Loisirs ; Cela nous fait un total de 08 personnes ressources qui nous ont instruit sur le tourisme et ses retombées socioéconomiques. Les entretiens avec les collectivités locales ont été réalisés à travers un guide d'entretiens. L'observation sur le terrain a permis des prises de vue photographiques et des prises de coordonnées GPS. Un questionnaire a été administré à 100 personnes pour avoir la perception des populations relativement aux activités en lien avec le tourisme. La sélection des personnes à interroger s'est opérée à partir de la technique d'échantillonnage de l'effet boule de neige qui a consisté à enquêter un individu qui nous a conduit vers un autre individu opérant dans le même secteur d'activité en lien avec le tourisme que lui et ainsi de suite. Il s'agit donc d'une étude qualitative.

Le traitement des données s'est fait avec les logiciels de Microsoft Office à savoir Word pour le texte et Excel pour les tableaux et graphiques. Quant aux données géospatiales, elles ont été traitées dans l'interface des logiciels Google EarthPro, ArcGIS 10.8 et ArcGIS Pro 2.25.

## RESULTATS

### 1. Potentialités touristiques, facteur d'attractivité de la ville

Man se caractérise par 2 types de tourisme notamment l'écotourisme et le tourisme culturel. Toutefois, l'on dénote la prédominance du tourisme écologique et rural. Les différentes potentialités touristiques dont a hérité l'aire d'étude sont donc les cascades naturelles, la source sacrée de Dompleu, la Dent de Man, la forêt sacrée de Gbêpleu et le Mont Tonkpi.

#### 1.1. Les cascades naturelles de Zadepleu et de Glongouin

Situées à 3 km de Man, sur la route du Mont Tonkpi, les cascades de Zadepleu appelées communément « *les cascades de Man* » sont une chute d'eau de 20 mètres de haut environ. Ce chef-d'œuvre naturel représente l'une des attractions de prédilection à Man (Planches 1). Lieu de repos et de baignade, ces cascades, tel un petit coin de paradis, offrent une vue magnifique avec sa glissade d'eau limpide et sa végétation luxuriante.

Planche 1 : Les cascades naturelles de Zadepleu



Prise de vue : TAPE Sophie Pulchérie, août 2025

La première image met en exergue les cascades naturelles de Zadepleu. L'eau ruisselle sur un bloc de granite en forme d'escaliers. Au bas du point d'eau et de la terre, un bassin de rétention d'eau est créé et sert de piscine naturelle pour la baignade des touristes. S'agissant de la seconde image, elle présente des touristes de retour de visite du magnifique lieu des cascades naturelles de Zadepleu. Ce site reçoit en moyenne huit cent (800) touristes par jour pendant les périodes de jours fériés, de congés et de vacances scolaires (début juin à fin août). La visite est facturée à 500 F CFA par personne, un prix accessible à tous. Sa gestion est assurée par le village de Zadepleu qui profite des dividendes. C'est donc un patrimoine éco rural.

De plus, on note les cascades de la Dent de Man qui sont peu visitées par les touristes (Planche 2).

Planche 2 : Les cascades de la Dent de Man ou de Glongouin



Prise de vue : TAPE Sophie Pulchérie, août 2025

Les cascades de la montagne « Dent de Man » ne bénéficient pas d'affluence populaire. Les visites touristiques sont en deçà de celles de Zadepleu. La deuxième photo montre des jeunes du village participant à une partie de baignade. Le site reçoit en moyenne 60 touristes par jour pour des visites pendant la haute saison touristique qui compte les périodes de congés, de jours fériés et de vacances. La visite de la cascade est de 1000 F CFA par personne. Ce qui permet aux villageois d'avoir des revenus. Des excursions villageoises sont organisées à la cascade afin d'encourager les populations locales à sa visite.

**1.2. La source sacrée de Dompleu**

Cette source interdite au public et uniquement accessible après des libations et rituels du village Dompleu se trouve à 5 km de la ville de Man, sur la route de Kouibly (Planche 3). Elle constitue un lieu d'adoration pour les rituels et connaît une fréquentation des personnes venues de tous les horizons du pays et de l'extérieur.

Planche 3 : La source sacrée de Dompleu et le lieu des libations et rituels



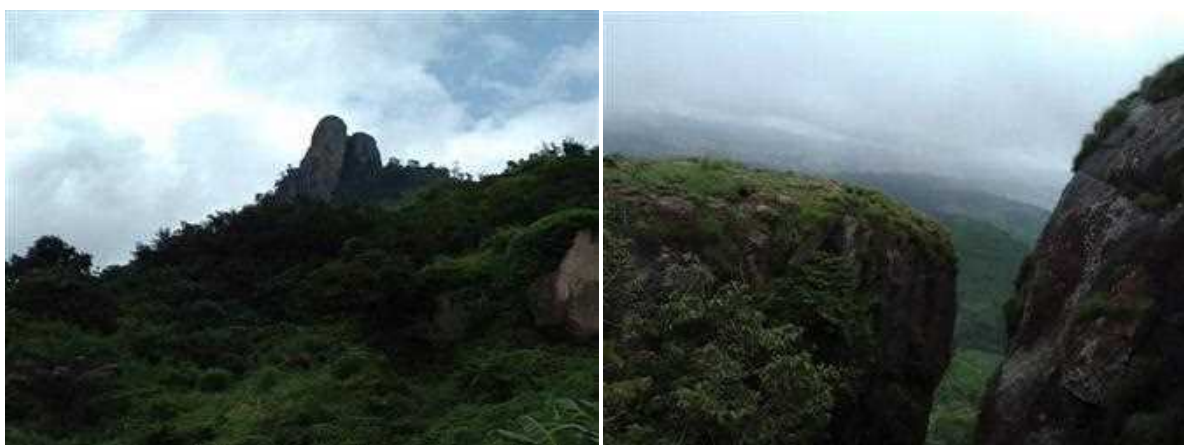
Prise de vue : TAPE Sophie Pulchérie, août 2025

La source sacrée de Dompleu est le lieu des rituels dans le but de recevoir des protections et des bénédictions des divinités. Tous les objets de couleur rouge sont interdits. La première photo présente la source d'eau sacrée au pouvoir surnaturel tandis que la seconde image montre l'espace qui sert à la consommation des dons pour les rituels. Cet espace culturel reçoit des personnes venues de partout dans le pays et ses environs à la recherche de solution à leurs problèmes. Aux dires du guide touristique, cette source a en son sein « un village » et lorsque les sacrifices sont acceptés, il y a le son d'un Tambour avec des cris de joie qui se font entendre. Les jeunes du village prennent part aux rituels, car aucune ressource offerte ne doit retourner au village.

### ***1.3. La Dent de Man, un mont atypique***

Cette montagne située à 8 km de la ville de Man, route de Ziogoualé, cumule 881 m d'altitude (Planche 4). C'est une montagne emblématique qui domine la ville et offre une randonnée spectaculaire et vivifiante.

Planche 4 : Vues de loin et de près du mont la « Dent de Man »



Prise de vue : TAPE Sophie Pulchérie, août 2025

La Dent de Man, symbole de la ville, embellie le paysage urbain de Man. Il offre une vue panoramique de la ville. L'image lointaine des 2 sommets laisse penser à 02 dents collées d'où la dénomination commune de « Dent de Man ». Pourtant, ces 02 extrémités sont séparées par un espace comme l'atteste la seconde photo. La montée de ce mont se fait sur une piste pierreuse qui dure deux heures de marche. Le sommet aplati de la Dent de Man peut constituer un lieu de stationnement d'un hélicoptère. Ce mont connaît régulièrement des visites touristiques ; permettant ainsi au village de Glongouin d'avoir des revenus. L'accès à la Dent de Man est de 2000 FCFA /personne. C'est aussi un patrimoine éco rural.

#### ***1.4. La Forêt des singes sacrés de Gbêpleu***

Cette forêt située à l'orée du village de Gbêpleu aurait été le théâtre d'un sacrifice humain selon le chef du village. En effet, l'histoire relate que le créateur de la ville de Man y aurait enterré vivante sa fille du nom de Manleu en vue d'assurer le devenir de la ville. Cette forêt est peuplée par une multitude de singe vert (Planche 5) qui selon la tradition, seraient les habitants du village de Gbêpleu transformés en singe par un grand féticheur afin de les protéger de la furie de Samory TOURE.

Planche 5 : Vues de la forêt sacrée et des singes de Gbêpleu



Prise de vue : TAPÉ Sophie Pulchérie, août 2025

La première image présente cette forêt sacrée des singes qui fait environ trois (3) hectares. L'accès est interdit aux populations. Toutefois, elle est exceptionnellement ouverte au public après quelques incantations. Cet espace végétal est prisé des touristes en raison des contacts directs qu'ils ont avec ces animaux. Ils les attirent avec des bananes douces qui sont très affectionnées par ces mammifères de l'ordre des primates, comme le montre la seconde photo. Les visites de ces singes sacrés sont une entrée de dividendes pour les villageois. La fréquentation de ce site est en moyenne de soixante (60) visiteurs par jour et l'accès par personne est facturé à 1000 F CFA. Les revenus de ces visites permettent aux gardiens de la forêt de subvenir à leurs besoins. Ils affirment être satisfaits de cette activité touristique qui leur rapporte un bon revenu.

#### ***1.5. Le mont Tonkpi, un espace aménagé***

Situé à 25 km de Man, sur la route de Zadepleu, le mont Tonkpi est le deuxième sommet le plus élevé du pays avec une altitude de 1223 m (Planche 6). Tonkpi veut dire en Yacouba, la langue locale « grande montagne ».

Planche 6 : Vues de la forêt classée du mont Tonkpi et de la tour de la RTI à son sommet



Prise de vue : TAPE Sophie Pulchérie, août 2025

Le mont Tonkpi est doté d'un beau paysage forestier qui l'environne et de belles pistes serpentes favorables aux randonnées pédestres. A son sommet, est implantée une tour de la Radiodiffusion Télévision Ivoirienne (RTI) et un bâtiment d'architecture coloniale qui a été en réalité, la résidence des gouverneurs pendant la colonisation. Pour atteindre le sommet de la tour et avoir une vue panoramique du paysage forestier, il faut gravir 325 marches d'escaliers. Après cet effort consenti, le touriste ou randonneur est récompensé par la splendide vue de la ville et ses villages environnants qui lui est offerte. Le Mont Tonkpi est quotidiennement fréquenté par les touristes. Contrairement aux autres sites, l'accès au site est libre.

**1.6. Le festival Tonkpi-Nihidaley, un outil de valorisation de la culture Dan**

La 7ème édition du festival Tonkpi-Nihidaley s'est tenue du 18 au 22 décembre 2024 dans la ville de Man. Les activités de ce festival comprennent en général un colloque scientifique abordant une thématique en lien avec le tourisme à l'Université Polytechnique de Man (U-Man), l'ouverture du village Tonkpi-Nihidaley avec des expositions gastronomiques, des jeux et sports patrimoniaux, un concours culinaire, un forum économique, des animations culturelles, un défilé de mode, un concours de beauté appelé « SUNGA » et des prestations musicales et artistiques (Planche 7).

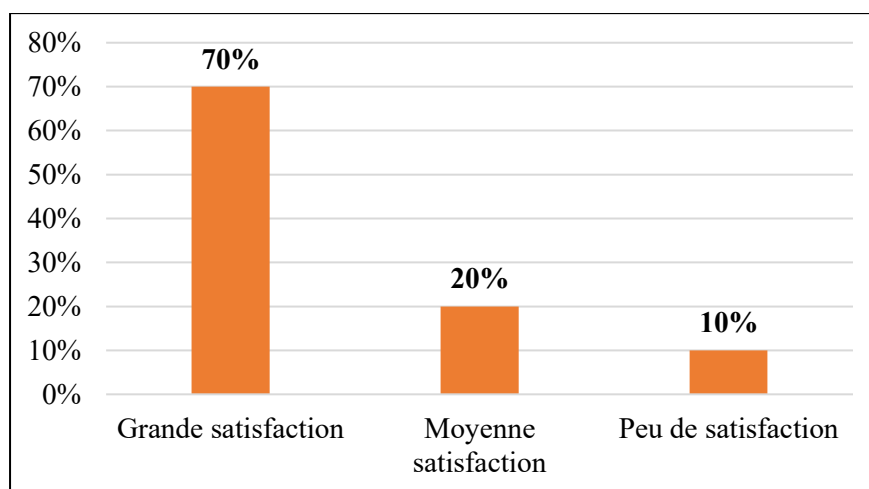
Planche 7 : Vue d'un masque échassier en prestation lors du festival Tonkpi-Nihidaley à Man



Prise de vue : KOUASSI Norbert, décembre 2024

Ce festival a réuni des invités nationaux, notamment les peuples du Sud-comoé, et internationaux dont les Igbo et les Dan du Libéria et de la Guinée. Il y a eu la prestation du masque échassier appelé le « guegblin » en Yacouba en provenance du Libéria, un peuple frère. Ces populations venues de divers horizons ont été hébergées dans les établissements hôteliers, ont consommé des mets locaux dans des espaces gastronomiques et ont terminé au centre artisanal afin de retourner avec un souvenir de l'aire d'étude. Toutes ces hébergements et consommations des peuples invités et des populations locales ont permis aux personnes physiques et entités morales exerçant dans les activités inhérentes au tourisme d'amasser des revenus considérables pendant cette période de valorisation de la culture Dan. Certains responsables des activités à caractère touristique ont donné leurs avis sur les retombées financières de ce festival (Figure 5).

Figure 5 : Niveau de satisfaction des responsables des activités à caractère touristique lors du festival Nihidaley à Man

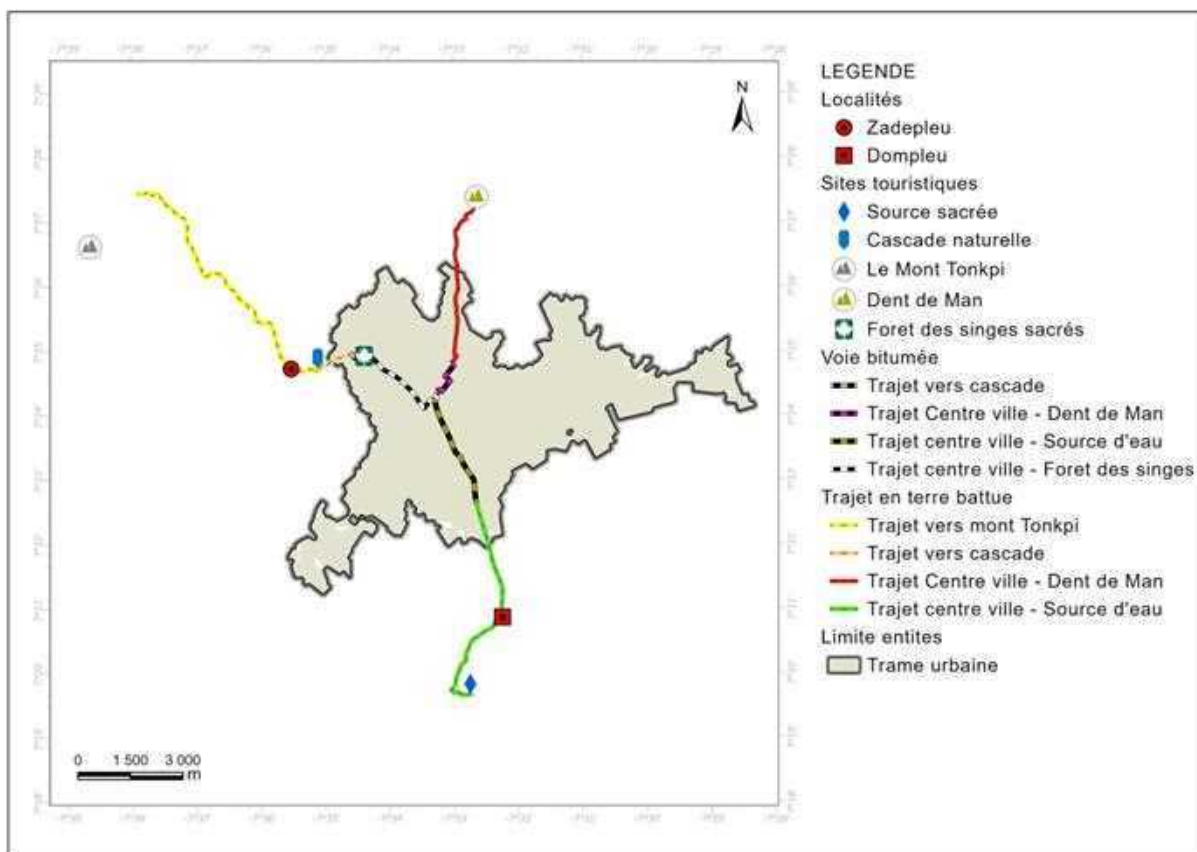


Source : Enquêtes de terrain, août 2025

A la lecture de la figure ci-dessus, il ressort que 70 % des enquêtés ont manifesté leur grande satisfaction contre 20 % avec une satisfaction moyenne de l'incidence financière du festival. Le reste des 10 % de l'ensemble n'ont pas convenablement bénéficié des retombées financières du festival. La raison dominante est la courte durée de déroulement du festival. En effet, cet événement festif ne dure que 5 jours et cela est au grand désespoir des opérateurs économiques. Ces tenants des activités économiques préfèrent une durée plus longue afin d'enregistrer le maximum de profit et mieux subvenir aux besoins de la famille.

En somme, la localité de Man dispose d'un important vivier touristique éco rural et culturel. Les sites touristiques sont localisés sur la figure 6.

Figure 6 : Répartition spatiale des sites touristiques à Man



Source : Enquêtes de terrain, août 2025

## 2. Les activités économiques contribuant au développement touristique et local de Man

Pour accompagner l'activité touristique de la ville de Man, les autorités administratives et municipales ont pensé des politiques d'impulsion à la dynamique touristique. Plusieurs actions menées ont conduit à l'aménagement d'une rue de vente d'objets et de vêtements artisanaux au sein du grand marché urbain, l'encouragement de l'investissement dans le secteur hôtelier et de la restauration.

### 2.1. La rue de l'artisan dans le grand marché de Man

Le grand marché est un endroit animé où l'on peut découvrir l'artisanat et la gastronomie locale. La voie artisanale est située autour du stade Léon Robert de Man. Elle dispose de plusieurs collections d'œuvres telles que les chaussures en cuir, les boubous traditionnels, les pagens traditionnels (Planche 8).

Planche 8 : Les chaussures en cuir et les boubous traditionnels au marché artisanal de Man



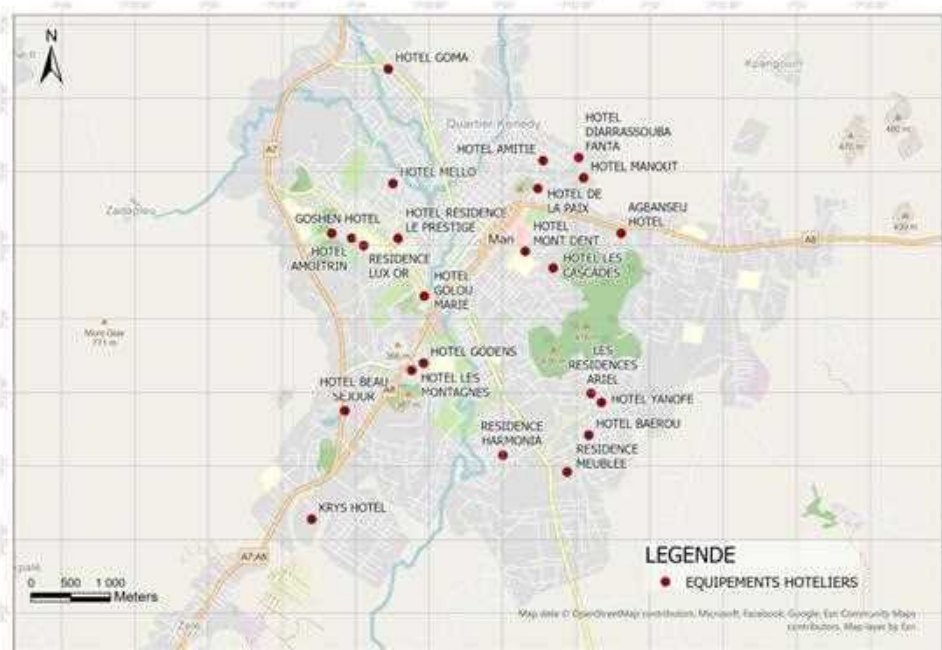
Prise de vue : TAPE Sophie Pulchérie, août 2025

Les images photographiques exposent les chaussures et boubous traditionnels au marché artisanal de Man. Ce pôle commercial urbain bénéficie régulièrement des visites des touristes pour l'achat des objets de souvenir. Les commerçants disent bénéficier de faibles retombées du tourisme. Leurs clients fidélisés sont de préférence les habitants de la ville. Avec cette activité de vente des produits touristiques, ils parviennent à prendre en charge leurs familles. Ces commerçants attendent plus du tourisme pour booster leurs activités.

**2.2. Une offre hôtelière confortable dans la ville**

La ville de Man dispose de soixante-onze (71) établissements hôteliers capables d'accueillir les touristes. La figure ci-dessous présente les importants réceptifs hôteliers de la ville de Man.

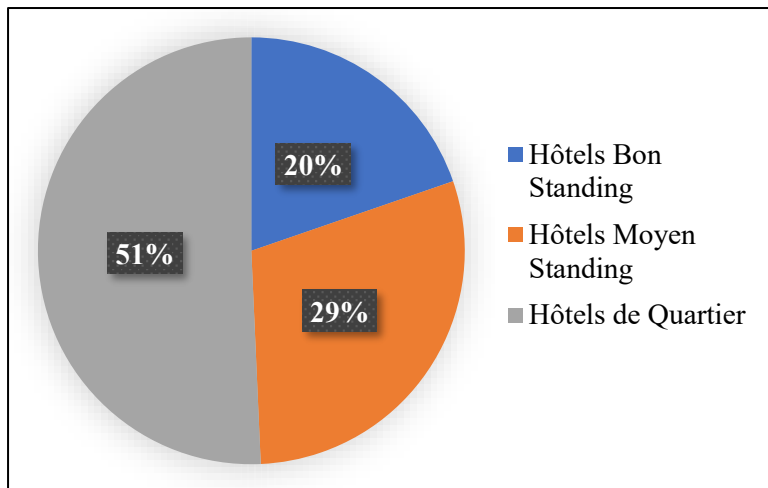
Figure 7 : Répartition spatiale des réceptifs hôteliers de la ville de Man



Source : Enquêtes de terrain, août 2025

Ces réceptifs hôteliers sont classés en trois (3) catégories notamment les Hôtels Bon Standing (HBS), les Hôtels Moyen Standing (HMS) et les Hôtels de Quartier (HQ). La figure 8 met en exergue ces classifications hôtelières.

Figure 8 : Proportion des hôtels selon le standing dans la ville de Man



Source : Enquêtes de terrain, 2025

La figure permet de comprendre que la ville de Man est dominée par les HQ avec une proportion de 51 % et suivi des HMS et HBS qui occupent respectivement 29 % et 20 %. Dans l'ensemble, les Hôtels de Standing avoisinent les Hôtels de Quartier. Ces différentes catégories de réceptifs hôteliers permettent aux touristes d'opérer leurs choix dans une gamme variée de structures d'hébergement en fonction de leurs moyens financiers. Il y a donc des hôtels pour toutes les bourses.

Par ailleurs, trois réceptifs hôteliers se démarquent par leurs architectures, la beauté de leurs cadres et leurs prestations dans l'aire urbaine de Man. Ce sont Hôtel les Cascades de Man, Groupe Hôtel Amoitrin et Hôtel Beau Séjour. Deux (02) des établissements hôteliers cités, sont illustrés par la planche photographique ci-après.

Planche 9 : Vues des hôtels Amoitrin et Beau Séjour



Prise de vue : TAPE Sophie Pulchérie, août 2025

La première image présente l'Hôtel Amoitrin situé dans le quartier Domoraud et dispose de 47 chambres à air conditionné, une piscine, un bar, un restaurant de 50 couverts, deux salles de conférence de 500 places au total, une connexion wifi et un parking. Cet établissement hôtelier bénéficie d'un total de 23 employés pour la restauration, le dressage des lits, la réception et la sécurité. Quant à la seconde image, elle montre l'Hôtel Beau Séjour situé au quartier Carrefour San-Pedro. Il dispose de 38 chambres climatisées, ses 2 salles de conférences de 400 et 100 places, 3 restaurants d'une capacité totale de 150 places et un bar. L'Hôtel dispose d'une piscine, d'une connexion wifi gratuite pour ses clients, un parking et un agent de sécurité. Ce réceptif hôtelier emploie 25 personnes pour le bon fonctionnement de l'établissement. L'architecture et le confort de ces réceptifs hôteliers attirent un grand nombre de clients. Ces hôtels bénéficient alors d'un nombre important de nuitées des touristes dans la ville ; augmentant ainsi leurs chiffres d'affaires. La forte fréquentation est faite dans la période des vacances scolaires. Les établissements hôteliers contribuent énormément à la création des emplois.

#### ***4.2.3. Les espaces gastronomiques, lieux de restauration des touristes dans la ville***

Aux dires des trois (03) agents de la Direction du tourisme et des loisirs, la ville de Man compte cinquante-deux (52) lieux de restauration (Planche 10) dont quatorze (14) restaurants et trente-huit (38) maquis ; offrant par conséquent une gastronomie variée pour le plaisir gustatif des touristes.

Planche 10 : Lieux de restauration « Maquis Belle Côte » et « Restaurant les délices de l'ouest »



Prise de vue : TAPÉ Sophie Pulchérie, août 2025

Ces deux espaces gastronomiques situés en bordure de la route menant à la forêt sacrée des singes bénéficient des visites de touristes. Ces établissements de restauration se différencient par les menus proposés. Le Maquis Belle Côte propose des spécialités ivoiriennes au prix de 2000 FCFA/plat et dispose d'un espace de plus de 40 couverts. Quant au Restaurant les délices de l'ouest, il propose les spécialités ivoiriennes et européennes dont le prix d'un plat commence à partir de 5000 FCFA. Ce restaurant dispose de 36 couverts de l'extérieur. Ces variétés culinaires sont au bénéfice des touristes selon leurs préférences. Ces maquis et restaurants sont régulièrement fréquentés par les touristes pendant les congés et vacances scolaires ; Ce qui permet à ces lieux de restauration d'avoir une plus-value élevée, de booster leur activité et d'amasser des revenus. Ce sont donc des activités lucratives qui connaissent leur essor pendant la haute saison touristique indiquée précédemment. Ils contribuent à la création d'emploi puisqu'ils embauchent des employés qui sont rémunérés.

#### 2.4. Les taxis-moto, un moyen de mobilité pour la visite des sites touristiques

La pratique des taxis-moto par les villageois est un moyen rapide de transport des touristes vers les sites touristiques difficiles d'accès comme les cascades de Zadepleu et le mont Tonkpi.

Planche 11 : Vues des conducteurs de taxis-moto à Man



Prise de vue : TAPE Sophie Pulchérie, août 2025

La première image photographique montre un groupe de conducteurs dans l'attente de la clientèle pour les visites touristiques au carrefour des Cascades de Zadepleu tandis que la deuxième photo met en relief un conducteur en activité sur la piste de retour du mont Tonkpi. Il s'agit pour la plupart des jeunes déscolarisés des villages qui s'adonnent à la conduite des taxis-moto pour subvenir à leur besoin quotidien. Chaque conducteur transporte entre 3 à 10 touristes par jour avec un revenu moyen de 30 000 FCFA/ jour. Au côté des conducteurs de taxis-moto, se trouvent les commerçantes de fruits et boissons sucrées pour alimenter les touristes afin de se procurer des gains pour s'occuper de leurs familles. L'activité touristique apporte un bien-être à la population locale pratiquant des activités économiques. Elle est donc pourvoyeuse d'emploi pour la population et source de devises pour les autorités locales.

#### DISCUSSION

Le tourisme dans la ville de Man doit sa pratique en grande partie, à la générosité de la nature. Le milieu naturel offre des potentialités qui suscitent le développement de la ville. Ces potentialités naturelles notamment les Cascades de Zadepleu, la forêt sacrée des singes de Gbêpleu et la dent de Man attirent la curiosité des touristes. Le tourisme naturel comme dans la ville de Man est aussi pratiqué dans le département de Prikro. D.S.N. TOURE et *al.* (2020, p.309) présentent les potentialités naturelles du département de Prikro qui sont la forêt sacrée de Bété et les cabris sacrés de Gbrakro. Par ailleurs, dans le village de Gbêpleu à Man, les villageois se seraient transformés en singes et ne sont plus redevenus hommes alors que dans le village de Gbrakro, les habitants se sont transformés en cabris et y sont restés pour toujours. Cette curiosité attire les visites touristiques et favorise des revenus pour les villages bénéficiant de ces sites. L'accès difficile de certains sites touristiques dans la commune de Man a conduit à l'essor des motos-taxis par les villageois pour faciliter le déplacement des touristes. Cette activité leur permet des entrées de devises. C'est le même constat dans le département de Prikro où les motos-taxis ont pris de l'ampleur, car ils ont un accès facile aux sites touristiques par rapport aux véhicules de transport commun. Les visiteurs sont contraints d'emprunter ces engins à deux roues pour pouvoir joindre le lieu de visite (D.S.N. TOURE et *al.*, 2020, p.319). L'activité touristique dans la ville de Man stimule le développement de certaines activités telles que l'hôtellerie, la restauration, le transport et le petit commerce. La population urbaine comme

rurale bénéficie des retombées touristiques. Selon les travaux de A. D. KOUAME (2023, p. 31), l'impact touristique sur la région de San Pedro en Côte d'Ivoire est réel, car les revenus générés par l'activité dans cette localité sont considérables. L'arrivée des touristes apporte une contribution importante à l'économie locale. Ainsi, l'hôtellerie est le principal pourvoyeur d'emplois.

En outre, l'activité touristique impacte la condition sociale des jeunes qui appartiennent aux villages bénéficiant de sites touristiques. Ceux-ci s'érigent en guide touristique pour accompagner les touristes moyennant une somme. L'impact du tourisme sur la population est soutenu par K.G. GANZA et *al.* (2022, p.1158). Ils montrent que le tourisme dans la ville d'Uvira, est en premier lieu le pourvoyeur d'emplois pour la population locale et contribue à l'amélioration des conditions de vie de cette population. Le développement du tourisme hausse le niveau de fréquentation de la ville par les étrangers et diminue considérablement le chômage dans la ville. Aussi au Sénégal, le tourisme est-il devenu une activité majeure en termes de retombées économiques, de création d'emplois et d'entreprises. Il favorise le développement de l'agriculture et de la pêche dans le village de Ndangane (B.S. ALIOU et D. MAMADOU, 2024, p.6). En outre, les événements culturels affectent positivement tous les secteurs d'activités de la ville, notamment le festival Tonkpi-Nihidaley, dont 70 % des enquêtes ont exprimé leur grande satisfaction pendant la période du festival, les recettes double pour certains et triple pour les autres. Sans contredire l'impact positif du festival, A.M. R. FAYE (2020, p.40) renchérit que le tourisme culturel à travers le festival d'Abéné, occupe une place importante dans cette localité. Pendant ce festival, les commerçants font assez de recette et 56 % des enquêtés sont moyennement satisfait des retombées financières de cet événement culturel.

Par ailleurs, dans la ville de Man, les structures d'hébergement et de restauration offrent des emplois directs à la population réduisant le taux de chômage. Ce résultat abonde dans le même sens que ceux de K. A. KOUADIO et T. GOGBE (2020, p.178) qui montrent dans leur étude que les réceptifs réalisent un bon chiffre d'affaires dû à l'activité touristique. Par leur situation géographique, leur équipement, leur confort et la qualité dans les services sont autant de raisons qui incitent les visiteurs à choisir l'un de ces réceptifs hôteliers pour leur séjour. Par conséquent, l'hôtellerie et la restauration fournissent des emplois directs à la jeunesse dans les villes du département de Tiassalé. C'est aussi le cas de la ville de Yamoussoukro où le tourisme propulse le développement socioéconomique (S.P. TAFE et N. E-S. YAO, 2021, p.231).

De plus, J.T. AFFORA et *al.*, (2018, p.271) mettent en exergue dans leurs travaux, les retombées socioéconomiques de l'activité touristique dans la ville Dassa-Zoumé au Bénin. Ils montrent que les dépenses des touristes pour leurs séjours dans une structure d'hébergement profitent à plusieurs acteurs appartenant à l'économie locale. Ces dépenses sont des revenus immédiats pour les hôtels, les restaurants et les commerçants. L. KARROUM et I. BEHJA (2022, p.706) montre également que Essaouira, une ville Marocaine a réussi son développement socio-économique grâce à l'investissement à travers la culture, l'animation touristique et sportive du grand public. De plus, pendant les quatre jours du festival, les riads à Essaouira ont doublé leur activité, les snacks et les restaurants multiplient par cinq leurs ventes, les bazars et petits commerces par sept. L'activité touristique est donc créatrice d'emplois pour la population et sources de devises pour les pouvoirs locaux.

## CONCLUSION

Les potentialités touristiques de la ville de Man sont une attraction en raison des sites atypiques, pour les nationaux comme pour les non nationaux. Ce vivier touristique de la ville de Man constitue un important levier de développement des activités économiques. La visite de ces sites touristiques impacte le dynamisme des activités de transport, de l'hébergement, de la

restauration et de l'artisanat. Les populations rurales qui sont les gestionnaires de ces sites touristiques se font des dividendes pour subvenir aux besoins de leurs familles. Malgré l'impact du tourisme sur le développement socioéconomique de la ville, l'activité touristique n'est pas à son paroxysme. Il reste beaucoup à faire pour développer ce secteur et pour qu'il soit un véritablement un catalyseur pour le développement de la ville de Man.

### Références bibliographiques

AFFORA Jacob Tayo, HOUSSOU Christophe Sègbè et AKPINFA Edouard, 2018. « Gestion du patrimoine touristique et promotion de l'économie locale de la commune de DASSA ZOUME » in *Revue Espace Géographique et Société Marocaine*, N°20/21, pp.261-281

ALIOU Badou Sarr et MAMADOU Diombera, 2024. « Tourisme et développement local dans la commune de Fimela : le cas du village de Ndangane (Sénégal) » in *Etudes Caribéennes*, N°59, 12 p. <https://doi.org/10.4000/132zt> consulté le 31/08/2025.

DA MOTA Catarina Freitas, 2016. Le système touristique comme un facteur de développement local dans les moyennes villes à travers des attractifs : Le cas de Fafe au Portugal, Thèse de doctorat, Université de Gérone, 282 p.

FAYE Aïssatou Marie Romualda, 2020. Tourisme Culturel Et Développement Local : Une Analyse Du Festival Annuel D'abéné, Mémoire de master, Université Assane SECK de Ziguinchor, Sénégal, 85p.

GAGNON Serge, 2002, « Développement touristique et organisation des territoires : un bilan des études classiques » in Université du Québec en Outaouais, Série RECHERCHE, N°27, 33p.

GANZA KABIKA Gloire, ISHARA KASEKE Joseph et BISIMWA BAHATI Guillaume, 2022. « La contribution des activités touristiques au développement de la ville d'Uvira au sud Kivu », *IJSMES*, Volume 2, Issue 3, pp.1142-1161.

KOUADIO Kouakou Abraham et GOGBE Téré, 2020. « Tourisme dans les villes du département de Tiassale, une alternative au développement local » in *Revue Espace Géographique et Société Marocaine*, N°32, pp.163-186.

KOUAME Amino Dina, 2023. « Tourisme et développement dans la région de San Pedro (Sud-Ouest Côte d'Ivoire), in *Revue de L'ACAREF*, pp. 27-40

Ministère de l'économie, des finances, de la souveraineté industrielle et économique, 2025, Eléments structurels de l'économie ivoirienne, In Rapport de la situation économique et financière de la Côte d'Ivoire, <https://www.tresor.economie.gouv.fr/Pays/CI/situation-economique-et-financiere> consulté le 07 septembre 2025 à 20h24min.

Ministère du tourisme et des Loisirs, 2023, In Sublime Côte d'Ivoire : Plus beaux paysages, <https://www.tourisme.gouv.ci>, consulté le 07 septembre 2025 à 18h03 min.

Phone Africa, 2023, Site web ; <https://www.annuaireci.com/cote-divoire/fr-FR/blog/article/la-ville-de-man>, Consulté le 02/06/2025 à 12h33 min.

KARROUM Loubna et BEHJA Issam, 2022, « Événementiel culturel comme outil de valorisation des ressources spécifiques : Cas du territoire d'Essaouira », in. *J. Econ. Stud. Manag.* 2, N°3, pp.699-714 <https://doi.org/10.5281/zenodo.7007519>.

TAPE Sophie Pulchérie, 2023, « Déterminants du déficit de l'activité touristique dans la ville d'ayame (Sud-est de la Côte d'Ivoire) », in *Revue de géographie de l'université de Ouagadougou*, Numéro 12, Volume 1, Octobre 2023, pp 1-22

TAPE Sophie Pulchérie et YAO N'guessan Eclair-Salès, 2022, « Equipements socioculturels et développement du tourisme à Yamoussoukro (Centre de la Côte d'Ivoire) » in *MIRD, Volume 8, Numéro Spécial*, pp.221-235.

TOURE Dieu Suffit N'Guessan, GUY Matthieu Ettien Afforo et ASSUE Yao Jean-Aimé, 2020, « Potentialités touristiques et développement socio-économique dans le département de Prikro (Côte d'Ivoire) » in *Revue de l'ACAREF*, pp.304-324.